



城市美學設計提案徵選-創新休憩據點 臺南市新市區乾式滯洪池景觀再造計畫



內容摘要

- 案件簡述
- 基地現況
- 四大目標與課題
- 設計構想說明
- 願景圖

案件簡述

■ 基本資料

主管機關	台南市政府工務局
協辦機關	台灣設計研究院
設計單位	境向聯合建築師事務所
基地面積	22073m ² (6,677坪)
現況場域	<ul style="list-style-type: none">■ 乾式滯洪池■ 社區缺乏休憩空間■ 人口快速成長，亟待空間機能整合提升
使用分區	公園用地
地段地號	新市區 新北段，206、207、211、158、174，五筆地號



現況場域為乾式滯洪池

■ 地理位置

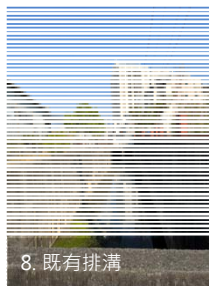
- 基地區位為台南市新市區，位於台南市中心外圍西北側，北區緊鄰南部科學園區。
- 基地為高架高鐵路線下方土地，並位於新市都市計畫範圍。
- 距離台鐵新市車站七分鐘車程，距離南科約5分鐘車程；距離迎曦湖公園約15分鐘步行時間。



基地現況

■ 現況周邊視景

- 基地為區段徵收新開闢區域，南邊為既有生活聚落景觀，以低矮樓層為主。
- 隨著南科擴張及新市區的發展，未來將有更多人口開始移入，地塊陸續開發。
- 基地現況為乾式治洪池，主要是以完全滯洪機能做考量，未來有機會轉為成為區域的生活服務核心。



四大目標與課題

人本交通

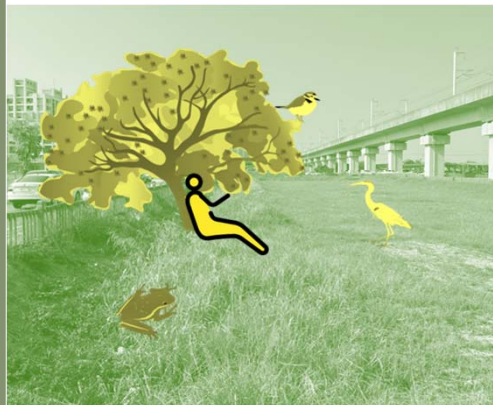
- 現況因安全考量將圍籬圍起
- 既有道路沒有人行道及指示
- 缺乏人行動線及自行車站點



無法提供安全的人行空間
及自行車站點

生態環境

- 現況場域皆為自然雜草生長地
- 地貌單調並且無喬木遮陰空間
- 南部氣候炎熱積水產生登革熱



無法提供生態停留
登革熱預防問題

韌性城市

- 氣候變遷雨季及早季時間極端
- 南側基地可以長達六個月積水
- 北側及中間三塊地卻長期乾涸



無法解決旱季用水、雨季儲水
環境衝擊下基地適應力及永續發展

生活服務

- 南科發展帶動人口成長
- 少子化寵物飼養率提升
- 周邊運動設施項目單一

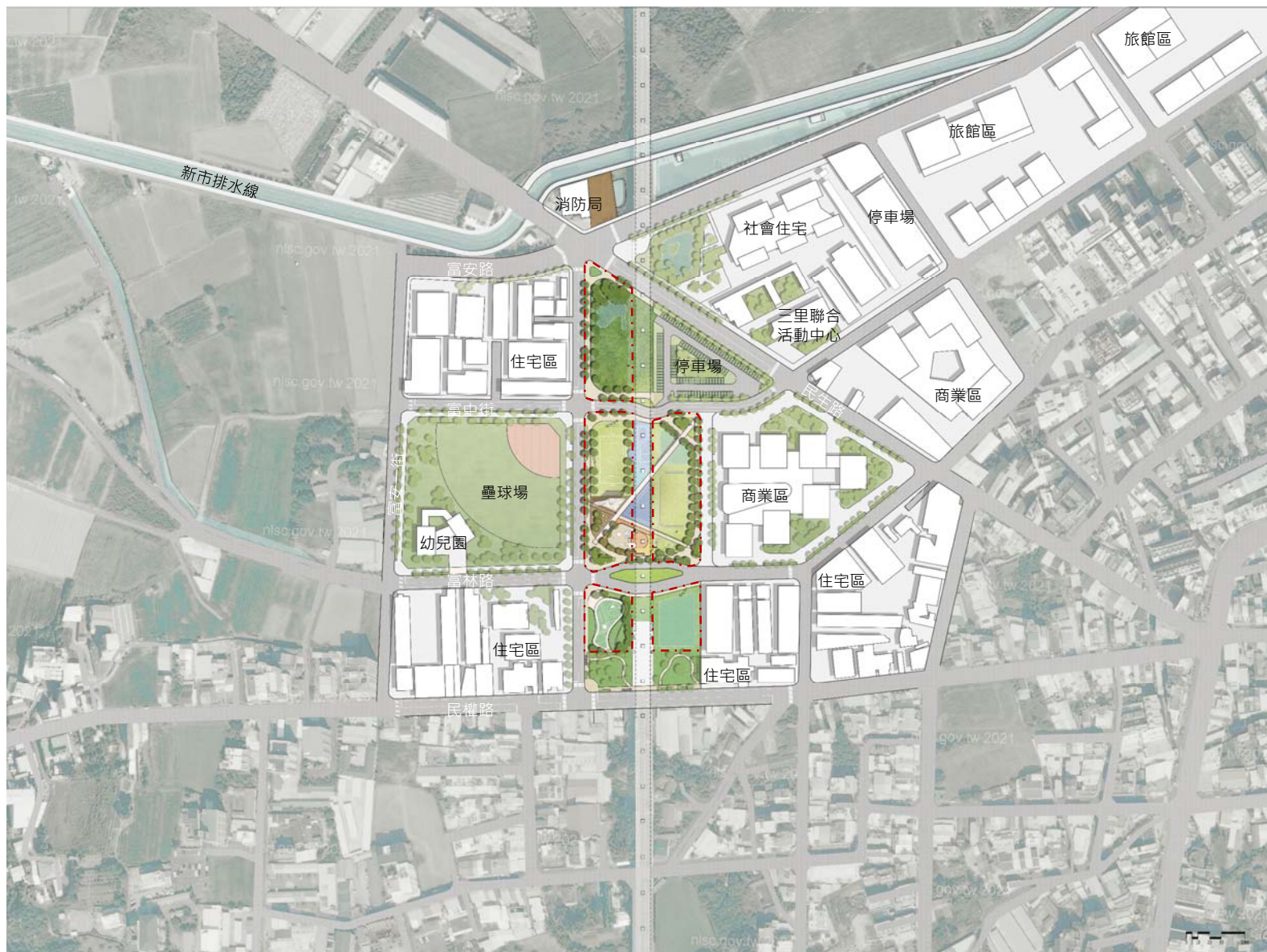


無法提供居民多元的休憩空間
及寵物友善的環境

設計構想說明

■ 全區平面配置圖

1. 基地被高鐵貫穿住宅區及農田包圍，北有河堤，未來東側商業區興建後，整區可串連成為大型休憩空間。
2. 鄰近有壘球場，活動中心有籃球場、槌球場、體健設施區、溜滑梯，基地在中間可以提供其他不同運動類型。
3. 未來土地變更後人口增加，基地往南高鐵兩側也劃設為公園用地，讓綠帶串聯並帶入更多活動。



設計構想說明

■ 平面配置圖

1. **空間退縮**-基地退縮設置人行道，於各個街角留設停等空間，設置指標引導，增設自行車站點，提倡減碳都市。
2. **棲地營造**-生態樹林區，此區打造自然生態棲息空間。
3. **自然教育**-規劃市民農場，以可食地景培養人與土地的感情，可為自然教育基地。
4. **多元活動**-新設多功能廣場、足球場，提供場域活動多元性，並加入籃球場、兒童遊戲區、體健設施區、多功能草坪。
5. **生態思維**-草塘提供基地多元景觀，雨季時可有不同景觀，利用既有涵管可與生態樹林連結提供生物棲息。
6. **雨水回收**-設置水撲滿，於雨季儲水，於旱季時利用，同時解決積水滯留問題。



願景圖



下沉的滯洪區域，平時種植草坪並且規劃為休閒性質的五人制足球場。

願景圖



願景圖



自然探索區：位於本區東南側入口，使用自然素材，使兒童在遊戲中能刺激觸覺的感知能力。

願景圖



願景圖



以架高橋體串聯原本被滯洪池阻斷的左右兩地塊空間

願景圖



多功能展演區：置入桌球、慢跑道與半場籃球場於橋下空間。並設置休憩涼亭於一側的木平台之上。

願景圖



鳥瞰圖

